

**Sordoceguera y sistemas de comunicación: una exploración de sus principales núcleos teóricos**

**Deafblindness and communication systems: an exploration of its main theoretical cores.**

**Surdocegueira e sistemas de comunicação: uma exploração dos seus principais núcleos teóricos**

Karla Carrera Salinas Jennifer<sup>1</sup>  
Universidad Estatal de Quevedo

[kcarreras@uteq.edu.ec](mailto:kcarreras@uteq.edu.ec)

<https://orcid.org/0000-0003-3342-7353>



Thalía Isabel Baquedano Moya<sup>2</sup>  
Universidad Estatal de Quevedo

[tbaquedanom@uteq.edu.ec](mailto:tbaquedanom@uteq.edu.ec)

<https://orcid.org/0000-0002-5072-3296>



Cristopher David Herrera Navas<sup>3</sup>  
Universidad Estatal de Quevedo

[cherreran@uteq.edu.ec](mailto:cherreran@uteq.edu.ec)

<https://orcid.org/0000-0002-2031-5187>



 DOI / URL: <https://doi.org/10.55813/gaea/ccri/v5/n1/429>

**Como citar:**

Salinas, K., Baquedano, T. & Herrera, C. (2024). Sordoceguera y sistemas de comunicación: una exploración de sus principales núcleos teóricos. *Código Científico Revista de Investigación*, 5(1), 1231-1246.

**Recibido:** 04/05/2024

**Aceptado:** 03/06/2024

**Publicado:** 30/06/2024

<sup>1</sup> Magíster en educación mención inclusión educativa y atención a la diversidad. Licenciada en Pedagogía Terapéutica. Docente de la Universidad Técnica Estatal de Quevedo. Terapeuta en el centro de desarrollo psicopedagógico Sinergia, Ecuador.

<sup>2</sup> Licenciada en Ciencias de la Educación mención Educación Básica. Magister en Administración Educativa. Docente de la Universidad Técnica Estatal de Quevedo, Ecuador.

<sup>3</sup> Doctorando en Ciencias de la Educación por la Universidad Enrique José Varona, La Habana-Cuba. Magíster en Pedagogía con mención en Educación Técnica y Tecnológica. Licenciado en Docencia y Gestión de Educación Básica. Docente de la Universidad Técnica Estatal de Quevedo. Docente del Instituto Superior Tecnológico "Los Andes". Docente del Instituto Superior Tecnológico "Japón", Ecuador.

## Resumen

La sordoceguera es un problema que aqueja a millones de personas alrededor del mundo, por lo cual, el abordaje de sus sistemas de comunicación es necesario para comprender sus necesidades con el fin de mejorar la calidad de vida e impulsar condiciones dignas de desarrollo integral. Este estudio aborda el tema de la sordoceguera y las estrategias de comunicación con el objetivo de explorar los principales núcleos teóricos de la sordoceguera y sus sistemas de comunicación. El estudio es cualitativo de tipo documental. Para la búsqueda, se seleccionó la base de datos PubMed, el repositorio SciELO y se emplearon los siguientes conceptos claves: sordoceguera, sistemas de comunicación y desarrollo integral de personas sordociegas. Como principales resultados, se identificó características de la sordoceguera y sistemas de comunicación que pueden adaptarse a la realidad para proporcionar autonomía e influencia en el aprendizaje y el comportamiento de las personas sordociegas. El estudio resalta la importancia de la comunicación, como elemento esencial para cualquier persona, ya que es la base del desarrollo humano. Como conclusiones, se destacó el impacto de los sistemas de acceso a la comunicación ya que son cruciales para el desarrollo psicosocial de las personas con sordoceguera. Herramientas como el alfabeto dactilológico, tecnologías asistidas, interpretación, intervención y lenguaje de signos adaptado, no solo facilitan la transmisión de información, sino que, promueven autonomía, autoestima y participación en la sociedad. Estos sistemas permiten que las personas con sordoceguera puedan acceder a la educación, formar relaciones interpersonales y participar en actividades laborales y recreativas.

**Palabras Clave:** Sordoceguera; sistemas de comunicación; comunicación asistida; discapacidad visual; discapacidad auditiva.

## Abstract

Deafblindness is a problem that affects millions of people around the world, so the approach to their communication systems is necessary to understand their needs in order to improve the quality of life and promote decent conditions of integral development. This study addresses the issue of deafblindness and communication strategies with the aim of exploring the main theoretical cores of deafblindness and its communication systems. The study is a qualitative documentary study. For the search, the PubMed database and the SciELO repository were selected and the following key concepts were used: deafblindness, communication systems and integral development of deafblind people. The main results identified characteristics of deafblindness and communication systems that can be adapted to reality to provide autonomy and influence the learning and behavior of deafblind people. The study highlights the importance of communication as an essential element for any person, as it is the basis of human development. As conclusions, the impact of communication access systems was highlighted as crucial for the psychosocial development of people with deafblindness. Tools such as the alphabet, assistive technologies, interpretation, intervention and adapted sign language not only facilitate the transmission of information, but also promote autonomy, self-esteem and participation in society. These systems enable people with deafblindness to access education, form interpersonal relationships and participate in work and recreational activities.

**Keywords:** Deafblindness; communication systems; assistive communication; visual impairment; hearing impairment.

## Resumo

A surdocegueira é um problema que afeta milhões de pessoas em todo o mundo, por isso a abordagem aos seus sistemas de comunicação é necessária para compreender as suas necessidades, a fim de melhorar a qualidade de vida e promover condições dignas de desenvolvimento integral. Este estudo aborda a questão da surdocegueira e das estratégias de comunicação com o objetivo de explorar os principais núcleos teóricos da surdocegueira e seus sistemas de comunicação. O estudo é do tipo documental qualitativo. Para a busca foram selecionados a base de dados PubMed e o repositório SciELO e utilizados os seguintes conceitos-chave: surdocegueira, sistemas de comunicação e desenvolvimento integral de pessoas surdocegas. Os principais resultados identificaram características da surdocegueira e dos sistemas de comunicação que podem ser adaptados à realidade para proporcionar autonomia e influenciar a aprendizagem e o comportamento das pessoas surdocegas. O estudo destaca a importância da comunicação como elemento essencial para qualquer pessoa, pois é a base do desenvolvimento humano. Como conclusões, o impacto dos sistemas de acesso à comunicação foi destacado como crucial para o desenvolvimento psicossocial das pessoas com surdocegueira. Ferramentas como o alfabeto, as tecnologias de apoio, a interpretação, a intervenção e a linguagem gestual adaptada não só facilitam a transmissão de informação, como também promovem a autonomia, a autoestima e a participação na sociedade. Esses sistemas permitem que as pessoas com surdocegueira tenham acesso à educação, estabeleçam relacionamentos interpessoais e participem de atividades profissionais e recreativas.

**Palavras-chave:** Surdocegueira; sistemas de comunicação; comunicação assistiva; deficiência visual; deficiência auditiva.

## Introducción

La discapacidad es una condición inherente al ser humano que se manifiesta de forma provisional o prolongada en diversas formas a lo largo de la vida de una persona, con desafíos funcionales superiores en la vejez (Organización Mundial de la Salud, 2011). Entre las diversas condiciones que pueden afectar a los seres humanos, la sordoceguera es una compleja combinación de deficiencias visuales y auditivas que crean barreras para la capacidad de comprensión, desarrollo, acceso a la información y la movilidad (Federación Española de Sordoceguera [FESOC], 2009). Aunque la sordoceguera puede darse a todas las edades, es más frecuente en las personas mayores.

Definida como una discapacidad singular por Castejón et al. (2018), presenta desafíos únicos en la interacción con el entorno y la comunicación, requiriendo el desarrollo imperativo de sistemas de comunicación efectivos en nuestra sociedad interconectada. La Dirección General de Participación y Equidad en Educación de Andalucía (2008) destaca la entidad

propia de la sordoceguera, que conlleva necesidades específicas en la percepción del entorno, desarrollo de la comunicación y participación social y cultural.

Las personas sordociegas demandan servicios especializados y personal capacitado para abordar las complejidades diarias, ya que enfrentan desafíos constantes al interactuar con su entorno y moverse en lugares no familiares. A pesar de las limitaciones sensoriales, contar con el respaldo de expertos que actúan como intermediarios con el mundo exterior garantiza su participación equitativa y promueve la autonomía.

Este artículo se propone analizar a fondo el papel esencial de la comunicación en la vida de las personas sordociegas, resaltando cómo esta se convierte en una herramienta fundamental para superar los desafíos en áreas cruciales como la comunicación, la movilidad y el acceso a la información.

La sordoceguera es una diversidad funcional que impacta profundamente en el desarrollo humano. Aunque diversos factores influyen en cada individuo, resultando en un grupo diverso y heterogéneo, todas las personas con sordoceguera enfrentan desafíos comunicativos similares. Para ellos, el tacto se convierte en el medio principal para recibir información, lo que conlleva la necesidad de adaptarse emocionalmente a esta condición.

Los sistemas de comunicación para personas con sordoceguera no son simplemente una cuestión de tecnología, sino que requieren una comprensión profunda de las necesidades, habilidades y preferencias individuales. En este contexto, la integración de métodos táctiles, tecnologías de asistencia y enfoques personalizados se presenta como una propuesta prometedora para facilitar la comunicación efectiva y significativa.

Uno de los elementos claves para acceder a la información está dada por la labor del guía-intérprete para personas sordociegas que va más allá de simplemente conocer los sistemas de comunicación de esta comunidad. Aunque es crucial que el intérprete domine estos sistemas y transmita mensajes con claridad, el verdadero reto radica en integrar a la persona sordociega

en el entorno. El objetivo es que, con la ayuda del intérprete, la persona sordociega pueda "ver, sentir y escuchar", permitiéndole vivir y entender la situación de la misma forma que lo haría el intérprete.

El guía-intérprete desempeña un papel crucial al indicar a mencionadas personas una comprensión completa del entorno de interpretación, transmitiendo todos los elementos relevantes para que pueda participar, actuar y tomar decisiones en igualdad de condiciones con los demás interlocutores (Álvarez Reyes et al., 2004). Al contar con el apoyo del guía-intérprete, adquiere la capacidad de tomar decisiones, llevar a cabo iniciativas y ejercer su autonomía personal, actuando como un puente esencial para superar las barreras visuales y auditivas. Este estudio se estructurará para abordar aspectos clave de la sordoceguera, comenzando con la exploración de sus características y desafíos. Luego, se analizará la importancia de la comunicación en este grupo, destacando principios y contribuciones para superar limitaciones. Se abordarán estrategias de comunicación para la sordoceguera, mediante la presentación de ejemplos de sistemas comunicativos. Además, se discutirán beneficios, limitaciones y recomendaciones prácticas para fortalecer la interacción con personas sordociegas de manera eficaz.

La sordoceguera, es una discapacidad compleja que afecta tanto al campo auditivo como visual, presenta desafíos únicos en la comunicación y movilidad, requiriendo estrategias educativas y personalizadas (Calero Morales et al., 2020). La integración de estrategias de comunicación en la vida de una persona con sordoceguera se examina críticamente, considerando cómo el acceso a una vida informada y participativa puede contribuir al desarrollo de individuos preparados para enfrentar desafíos y lograr autonomía en distintos aspectos de su vida.

Vivir con sordoceguera desencadena una amplia gama de emociones y reacciones, y la disminución de la capacidad visual y auditiva puede tener un profundo impacto en sus vidas.

La intervención temprana, adaptada a las necesidades específicas de cada persona sordociega, es esencial para mitigar las consecuencias de la sordoceguera.

Se distinguen dos tipos de sordoceguera: la congénita, presente desde el nacimiento, y la adquirida, que puede manifestarse en cualquier etapa de la vida, con causas genéticas o adquiridas. Las personas sordociegas pueden nacer con la condición, perder la vista o el oído en distintos momentos de la vida, y las oportunidades de aprendizaje juegan un papel crucial en la experiencia individual de la sordoceguera (Neri, 2009; FESOCE, 2009).

La diversidad de situaciones subraya la necesidad de reconocer y abordar las diferencias individuales en la experiencia de la sordoceguera. La comprensión de estos aspectos permite diseñar intervenciones más efectivas, facilitando a las personas con sordoceguera la superación de desafíos y la consecución de una vida autónoma e informada.

En el contexto de la investigación sobre sordoceguera, se identifica una distinción crucial entre individuos con sordoceguera congénita y aquellos con una forma adquirida de la condición. Los primeros, al no haber tenido acceso al estímulo visual o auditivo desde el nacimiento, a menudo enfrentan desafíos sustanciales en el desarrollo de un lenguaje formal y la construcción de una conceptualización del mundo entre ellos. En contraposición, los individuos con Sordoceguera adquiridos tienen el beneficio de retener experiencias y recuerdos asociados a la visión y audición previas, así como un aprendizaje lingüístico anterior. Esta diferenciación es esencial al abordar estrategias de intervención y métodos de investigación en el ámbito académico.

### **Consecuencias inmediatas de la sordoceguera**

La interacción con personas sordociegas suele requerir más tiempo, ya sea que la comunicación sea táctil, visual u oral. Esto implica que, a menudo, también necesita más tiempo para asimilar y procesar la información. En algunos casos, esta manera de procesar está relacionada con el desarrollo cognitivo y una comprensión restringida de la información. Por

ejemplo, en la comunicación táctil, una de las sugerencias es la necesidad de períodos de descanso.

Las personas sordociegas a menudo enfrentan sentimientos intensos de aislamiento y soledad. Estas emociones, en gran parte son derivadas de la dificultad para comunicarse e interactuar con su entorno, pueden ser perjudiciales si no se abordan adecuadamente. La falta de intervención oportuna y adaptada a sus necesidades puede agravar estas emociones. En situaciones extremas, donde persisten la desconexión y la falta de comunicación, pueden surgir problemas de salud mental en la persona sordociega, llevándola a perder el contacto con la realidad.

Cuenca (2017), indica que la ausencia de autonomía e independencia personal puede cambiar la capacidad de llevar a cabo actividades, lo que, a su vez, podría resultar en una infracción de los derechos de las personas con discapacidad. Como consecuencia se presenta discriminación en las barreras sociales e interferencia en la capacidad de decisión de las personas con discapacidad por parte de su entorno cercano.

En este sentido, suele ser el entorno más cercano a la persona, especialmente la familia, el que, en mayor medida, puede estar limitando su capacidad de decisión como resultado de la sobreprotección y el paternalismo. (Dabbagh, 2023)

La sordoceguera impacta profundamente la vida de quienes la padecen, afectando múltiples dimensiones de su bienestar. Esta condición puede restringir la comunicación, llevando a sentimientos de aislamiento y frustración. Las barreras comunicativas también complican la formación de relaciones interpersonales y la integración social. La dependencia en actividades cotidianas puede mermar la percepción de autonomía y autoestima. Además, se pueden enfrentar limitaciones en el acceso a la educación y a la información, lo que repercute en el desarrollo cognitivo, laboral y en la toma de decisiones. Estos desafíos, sumados, pueden influir en la salud mental y en la construcción de la identidad personal.

## **Sistemas de Comunicación**

En el ámbito de la comunicación con individuos sordociegos, se entiende un sistema de comunicación como un conjunto de componentes que facilita la interacción y transmisión de información a este colectivo. Estos sistemas abarcan diversos códigos basados en lenguas o sistemas de escritura, contextos, canales emisores y receptores, técnicas, e incluso dispositivos y códigos comunicativos auxiliares. La variedad de sistemas de comunicación utilizados por personas sordociegas se adapta a sus condiciones y características específicas (Figuroa, 2015), resaltando varios puntos cruciales relacionados con estos sistemas.

La configuración de un sistema de comunicación se ajusta a las particularidades de la persona sordociega que lo emplea, presentando flexibilidad intrínseca que permite la adaptación, modificación o combinación de elementos para optimizar eficiencia y comprensión. Aunque puede fundamentarse en una lengua específica, la esencia de un sistema de comunicación trasciende dicha lengua, constituyéndose como una amalgama de componentes que posibilita la comunicación efectiva con individuos sordociegos. La heterogeneidad de la población sordociega implica la existencia de múltiples sistemas adaptados a diversas necesidades, permitiendo a cada persona emplear uno o varios sistemas de comunicación simultáneamente, según sus particularidades y destrezas.

## **Métodos de comunicación**

Existen diversos métodos de comunicación destinados a facilitar la interacción efectiva con personas sordociegas. Entre ellos se encuentran la lengua de señas, un sistema visual que utiliza gestos y movimientos de manos, variando según el país; la comunicación táctil, que implica transmitir información a través del tacto, incluyendo alfabetos táctiles con patrones de puntos para letras y números; la comunicación escrita, mediante notas, mensajes de texto o correo electrónico, efectiva para aquellos que pueden leer y escribir; y la comunicación mediante dispositivos electrónicos, como dispositivos táctiles o de voz.



Cada persona sordociega es única, con preferencias individuales en cuanto a métodos de comunicación, por lo que es crucial preguntar y adaptarse a sus necesidades. Además, es fundamental reconocer que la comunicación con personas sordociegas puede requerir más tiempo y paciencia. La claridad y concisión son esenciales, así como la disposición a repetir información según sea necesario. Mantener el contacto visual y evitar obstaculizar la visión de los labios facilita la lectura labial y contribuye a una comunicación más efectiva y respetuosa.

### **Sistema táctil por Sonia Margarita Villacrés**

El sistema táctil desarrollado por Sonia Margarita Villacrés se adapta al movimiento de los dedos para formar letras y transmitir información palabra por palabra. Sonia, una persona con sordoceguera adquirida, ajustó este sistema para comunicarse con el mundo que la rodea, proporcionándole acceso directo a la información de otras personas. Este método se centra en el movimiento de los dedos de las manos para formar letras y cada letra tiene un movimiento distinto de la mano con los dedos.

Además, entre otros sistemas se incluyen el uso de Braille táctil, donde se emplea el Alfabeto Braille en dos dedos, tocando punto a punto para formar letras y palabras. También se mencionan las tablillas alfabéticas, que tienen el alfabeto en relieve y permiten a la persona sordociega formar palabras tocando letra a letra. Estas tablillas pueden ser de plástico o metálicas y, en algunos casos, incluyen el alfabeto en Braille.

Asimismo, se describen sistemas no alfabéticos que utilizan signos, códigos y estructuras particulares. Además, se destaca el uso de la voz amplificada, basada en la lengua oral, que consiste en amplificar la voz para que pueda ser oída por la persona sordociega que tiene resto auditivo. Este sistema puede ser directo, acercándose al oído, o mediante el uso de amplificadores de sonido con micrófono y audífonos conectados a una caja de mandos para facilitar la comunicación.

## **Metodología**

La presente investigación posee un enfoque cualitativo, de tipo documental. La revisión bibliográfica con alcance descriptivo, se basó en la exploración de fuentes científicas utilizando la base de datos PubMed y el repositorio multidisciplinario SciELO. El proceso de búsqueda se focalizó en identificar literatura relevante vinculada a conceptos clave como sordoceguera, sistemas de comunicación y desarrollo integral de personas sordociegas. Estas palabras clave fueron seleccionadas con el objetivo de abordar de manera integral la temática de interés y asegurar la inclusión de trabajos pertinentes en el ámbito educativo.

En la selección de los trabajos para la revisión, se establecieron criterios de inclusión específicos. Se consideraron relevantes tanto tesis como artículos de revisión que hubieran sido publicados en los últimos 10 años. Esta delimitación temporal pretende que la revisión se centre en las investigaciones y desarrollos más recientes en el campo de la educación inclusiva y sus conexiones con la innovación educativa, el análisis retrospectivo y la pedagogía humanista.

El hecho de centrarse en artículos publicados en diferentes idiomas (incluidos el inglés e idiomas extranjeros) hace que la revisión sea global, así como abierta, lo que garantiza la inclusión de diversas perspectivas y resultados de investigación procedentes de distintos entornos culturales como lingüísticos. Esta amplitud de opciones lingüísticas contribuye a enriquecer la revisión de diferentes maneras y a evitar sesgos debidos a limitaciones lingüísticas.

## **Resultados**

La sordera es una discapacidad que afecta tanto a la vista como al oído, lo que dificulta la comunicación, la movilidad, así como el acceso a la información. Se calcula aproximadamente que entre el 0,2% y el 2% de la población mundial es sorda. La Federación Mundial de Sordos y Ciegos (FMDS) (2018) realizó una encuesta sobre sordoceguera en la que descubrieron que sólo en 19 países (37%) reconocen oficialmente la sordoceguera.

Las personas sordociegas representan el 0,2 - 2% de la población mundial (FMDS, 2023), la falta de reconocimiento de la sordoceguera significa que los usuarios sordociegos no reciben la prioridad que merecen. La combinación de sordoceguera junto con la pérdida de audición dificulta el acceso a la información del entorno, lo que afecta a la calidad de vida e impide el acceso a servicios de apoyo como el asesoramiento e intérpretes.

En cuanto a los sistemas de comunicación, la sordoceguera crea importantes dificultades para acceder a la información y comunicarse con las personas sordas. Los principales sistemas de comunicación útiles para personas sordociegas sin resto funcional de audición han sido clasificados según la naturaleza de la sordoceguera, el tipo de comunicación y el nivel específico de afección en la figura 1, 2, 3, 4, 5, 6, 7 y 8.

**Figura 1.**

*Comunicación receptiva para personas con sordoceguera congénita.*



*Nota.* Elaboración propia.

**Figura 2.**

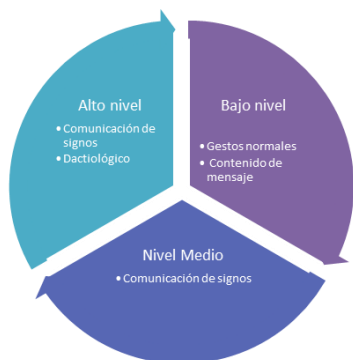
*Comunicación expresiva para personas con sordoceguera congénita.*



*Nota.* Elaboración propia.

**Figura 3.**

*Comunicación receptiva para personas con sordociegas con deficiencia auditiva congénita y pérdida de visión adquirida.*



Nota. Elaboración propia.

**Figura 4.**

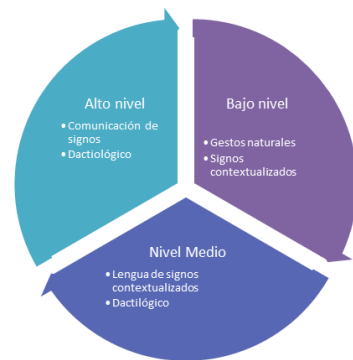
*Comunicación expresiva para personas con sordociegas con deficiencia auditiva congénita y pérdida de visión adquirida.*



Nota. Elaboración propia.

**Figura 5.**

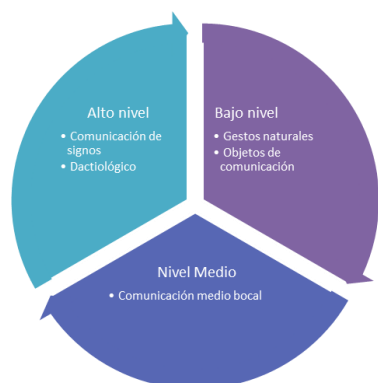
*Comunicación receptiva para personas con sordociegas con deficiencia visual congénita y pérdida de audición adquirida.*



Nota. Elaboración propia.

**Figura 6.**

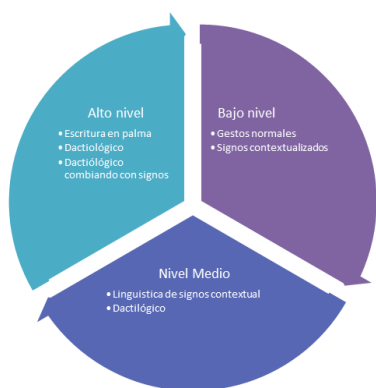
*Comunicación expresiva para personas con sordociegas con deficiencia visual congénita y pérdida de audición adquirida.*



*Nota.* Elaboración propia.

**Figura 7.**

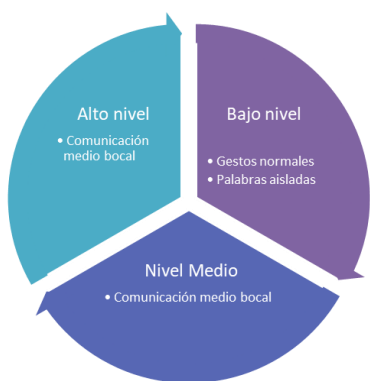
*Comunicación receptiva para personas con sordoceguera adquirida.*



*Nota.* Elaboración propia.

**Figura 8.**

*Comunicación expresiva para personas con sordoceguera adquirida.*



*Nota.* Elaboración propia.

## **Discusión**

La comunicación con personas sordociegas, especialmente aquellas sin resto funcional de audición, indudablemente presenta desafíos significativos que demandan enfoques específicos y adaptativos. La comprensión de los sistemas de comunicación utilizados revela niveles de complejidad y adaptabilidad, subrayando la importancia de considerar las necesidades y características individuales de las personas sordociegas.

La descripción de los niveles de comunicación en personas con sordoceguera congénita resalta la importancia de comprender la progresión desde gestos naturales y signos contextualizados hasta niveles más avanzados que incorporan la lengua de signos y el dactilológico. Este análisis ofrece una visión clara del desarrollo significativo en la capacidad de comunicación a medida que se avanzan en niveles superiores, subrayando la importancia de abordajes progresivos y estructurados.

Las adaptaciones específicas según la variedad de sordoceguera enfatizan la necesidad de ajustar enfoques de comunicación de manera individualizada. La transición hacia la lengua de signos y el dactilológico es crítica para aquellos con deficiencia auditiva congénita y pérdida de visión adquirida, reconociendo la importancia de métodos visuales y táctiles. En casos de deficiencia visual congénita y pérdida de audición adquirida, las formas táctiles, como el dactilológico y el lenguaje de signos contextualizado, se revelan como fundamentales para una comunicación efectiva.

La sordoceguera adquirida, por su parte, demanda enfoques flexibles que abarquen desde gestos naturales hasta la escritura en palma. Esta flexibilidad refleja la necesidad de adaptarse a las circunstancias individuales y a las preferencias de las personas sordociegas adquiridas, reconociendo la diversidad de métodos que pueden ser efectivos en esta situación.

La exploración de sistemas y métodos innovadores, como el Tadoma, destaca la diversidad de enfoques en la comunicación sordociega. Aunque se enfoca en la vibración como

medio para entender el discurso, sus desafíos, como la necesidad de habilidades táctiles precisas y la dificultad de aceptación del contacto directo, resaltan la complejidad de su implementación, a pesar de su interés como método de desarrollo del habla.

## **Conclusiones**

La conclusión destaca acertadamente la importancia crítica de la diversidad de sistemas de comunicación en el contexto de las personas sordociegas que carecen por completo de funcionalidad auditiva. Se reconoce al lenguaje de signos como el principal medio para aquellos sin resto funcional de audición, actuando como un puente invaluable para superar barreras percibidas y facilitar la inclusión. La mención del lenguaje de palabras, que combina elementos visuales y auditivos, demuestra una comprensión de las necesidades individuales de personas sordociegas con restos auditivos, mostrando un enfoque adaptativo en la comunicación.

La presencia crucial de mediadores y guías intérpretes es resaltada, subrayando su papel esencial como intermediarios para superar obstáculos y facilitar interacciones más fluidas. Asimismo, la inclusión de dispositivos de comunicación alternativa (SAC), como el sistema MOPI, CODA y Tadoma, refleja la consideración de opciones innovadoras para aquellos que buscan métodos no convencionales de comunicación.

Incluso resalta acertadamente que la diversidad de estos sistemas es esencial para abordar las diversas necesidades y capacidades de las personas sordociegas. La efectividad de la comunicación y el acceso equitativo a la información son objetivos clave, y estos sistemas no solo posibilitan la comunicación, sino que también empoderan a las personas sordociegas para interactuar con su entorno. En última instancia, fomentan la participación en la sociedad y promueven la igualdad de oportunidades en la vida diaria. Es una reflexión sólida sobre la importancia de la accesibilidad y la adaptabilidad en la comunicación con personas sordociegas.

## Referencias bibliográficas

- Álvarez Reyes, D., Gómez Viñas, P., & Romero, E. (2004). *La sordoceguera: un análisis multidisciplinar*. ONCE.
- Andalucía. Dirección General de Participación y Equidad en Educación. (2008). *Manual de atención al alumnado con necesidades específicas de apoyo educativo derivadas de discapacidad visual y sordoceguera*. Dirección General de Participación y Equidad en Educación.
- Calero Morales, S., Garzón Duque, B. A., & Chávez Cevallos, E. (2020). La corrección-compensación en niños sordociegos con alteraciones motrices a través de actividades físicas adaptadas. *Revista Cubana de Salud Pública*, 45, e1344. <https://orcid.org/0000-0002-4702-331X>
- Dabbagh, V. O. (2023). Percepción de la vulneración de los derechos de las personas con discapacidad visual. *Dabbagh, V.O.*, 81, 9–27. <https://doi.org/10.53094/ASXC5174>
- Federación Española de Sordoceguera [FESOCE]. (2009). *Sordoceguera manual de referencia*. <https://fesoce.org/publicaciones/manual-de-referencia-de-la-sordoceguera/>
- Castejón, P., Cervigón, D., Checa, F. J., Meroño, C., y De la Peña, J. M. (2018). Un caso singular de sordoceguera. *Integración: Revista digital sobre discapacidad visual*, 72, 8-22.
- Figuroa Pozo, H. (2015). No escuchar, no ver, pero SER: La persona sordociega en el Perú. *Temática Psicológica*, 11(11), 17–25. <https://doi.org/10.33539/tematpsicol.2015.n11.813>
- Neri, M. (2009). *Guía de Apoyo para la Sordoceguera*. Fundación Empresas Polar y SOCIEVEN Sordociegos de Venezuela
- Organización Mundial de la Salud, OMS. (2011). *Informe mundial de la discapacidad*. <http://www.who.int/about/licensing/>
- Cuenca, P. (2017). View of Disability and Humans Rights: A Theoretical Analysis. *The Age of Human Rights Journal*, 4(1), 34-59. <https://revistaselectronicas.ujaen.es/index.php/TAHRJ/article/view/2312/1995>
- Federación Mundial de Sordos y Ciegos (FMDS) (2018). *Informe global inicial sobre la situación y los derechos de las personas con sordoceguera*. [https://www.wfdb.eu/wp-content/uploads/2019/06/wfdb\\_complete\\_spanish.pdf](https://www.wfdb.eu/wp-content/uploads/2019/06/wfdb_complete_spanish.pdf)
- Federación Mundial de Sordos y Ciegos (FMDS) (2023). *Buenas Prácticas y Recomendaciones para la Inclusión de las Personas con Sordoceguera*. <https://wfdb.eu/es/wfdb-report-2022/>